

**Профилактические прививки** против клещевого энцефалита проводятся лицам отдельных профессий, работающим в эндемичных очагах или выезжающим в них (командированные, студенты строительных отрядов, туристы, лица, выезжающие на отдых, на садово-огородные участки);

**Серопротекция.** Лицам, не привитым против клещевого энцефалита, в случае присасывания клеща в качестве экстренной профилактики вводят противоклещевой иммуноглобулин, введение человеческого иммуноглобулина против клещевого энцефалита в течение 96 часов после присасывания клещей и обращения в медицинские организации по показаниям.

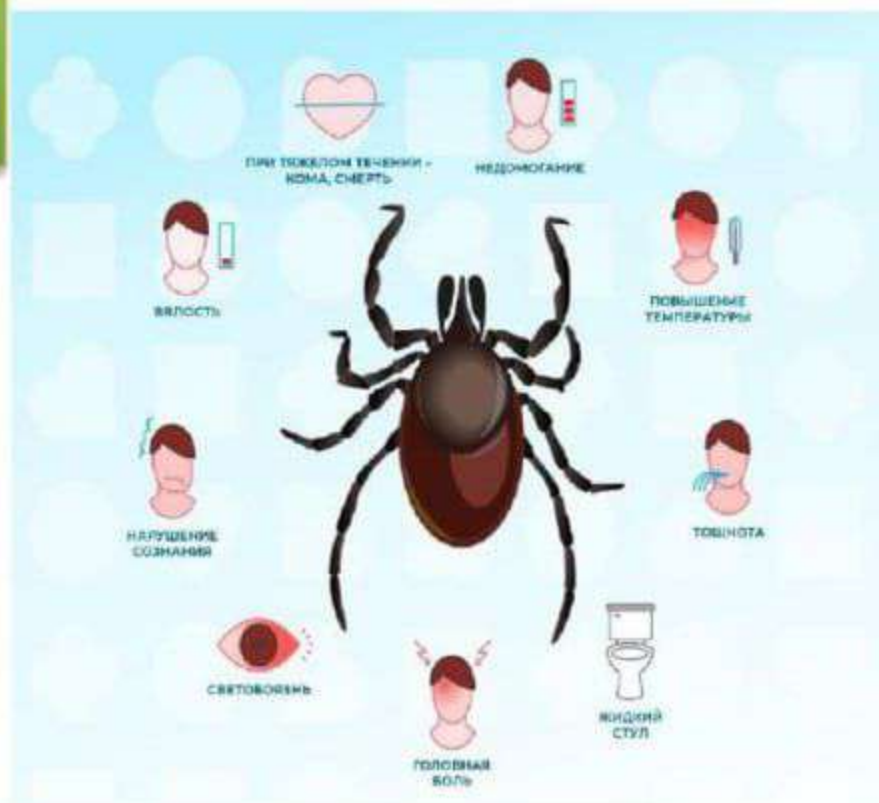
Все люди, выезжающие на работу или отдых в неблагополучные территории, должны быть обязательно привиты.

**Где и как можно сделать прививку от клещевого вирусного энцефалита?**

В Российской Федерации зарегистрированы несколько вакцин против клещевого вирусного энцефалита. Прививку от клещевого энцефалита можно сделать в прививочных кабинетах поликлиник, медсанчастей, здравпунктов учебных заведений, страховых компаний после консультации врача.

Вакцинацию против клещевого энцефалита рекомендуется начинать осенью (в сентябре-октябре) с тем, чтобы закончить ее до апреля, когда в наших климатических условиях начинают появляться клещи. Через год прививку однократно повторяют. В последующем проводятся ревакцинации с периодичностью 1 раз в 3 года.

Следует запомнить, что завершить весь прививочный курс против клещевого энцефалита необходимо за 2 недели до выезда в неблагополучную территорию.



ФЕДЕРАЛЬНАЯ СЛУЖБА ПО НАДЗОРУ  
В СФЕРЕ ЗАЩИТЫ ПРАВ ПОТРЕБИТЕЛЕЙ  
И БЛАГОПОЛУЧИЯ ЧЕЛОВЕКА

Федеральное бюджетное  
учреждение здравоохранения  
«Центр гигиены и эпидемиологии  
в Красноярском крае»



## КЛЕЩЕВЫЕ ИНФЕКЦИИ

**НЕ ЗНАНИМАЙТЕСЬ САМОЛЕЧЕНИЕМ!  
ПРИ ПЕРВЫХ ПРИЗНАКАХ  
ЗАБОЛЕВАНИЯ ОБРАЩАЙТЕСЬ ЗА  
КВАЛИФИЦИРОВАННОЙ МЕДИЦИНСКОЙ  
ПОМОЩЬЮ!**

## Как можно заразиться?



**Клещевые инфекции** — болезни, передаваемые человеку и животным при укусах **клещей**. В Красноярском крае широко распространены природные очаги инфекций, передаваемых иксодовыми клещами: клещевой вирусный энцефалит (КВЭ), клещевой боррелиоз (КБ), сибирский клещевой тиф (СКТ).

### Возбудитель болезни передается человеку:

- при укусе зараженного вирусом клеща вместе с обезболивающей слюной;
- при употреблении в пищу сырого молока коз (чаще всего), овец, коров, у которых в период массового нападения клещей вирус может находиться в молоке. Поэтому в неблагополучных территориях по клещевому вирусному энцефалиту необходимо употреблять этот продукт только после кипячения. Заразным является не только сырое молоко, но и продукты, приготовленные из него: творог, сметана и т.д.;
- при втирании в кожу вируса при раздавливании клеща или расчесывании места присасывания клеща.

### Когда может произойти «встреча» с клещом:

- при посещении территорий в лесах, лесопарковых зонах, на садово-огородных участках, кладбищах и т.д.;
- при заносе клещей животными (собаками, кошками) или людьми – на одежде, с цветами, ветками и т. д. (заражение лиц, не посещающих лес);

Для заболевания характерна весенне-летняя сезонность, связанная с периодом наибольшей активности клещей. Инкубационный (скрытый) период длится чаще 10-14 дней, с колебаниями от 1 до 60 дней.

Первые признаки заболевания клещевого энцефалита, иксодового клещевого боррелиоза во многом схожи.

## СИМПТОМЫ

После скрытого периода, который обычно продолжается от одного – двух до сорока и более дней, у заболевшего резко повышается температура до 37,5-38 градусов, появляются слабость, головная боль, тошнота, рвота, раздражительность.

Беспокоят мышечные боли, которые наиболее часто локализуются в области шеи и плеч, грудного и поясничного отдела спины, конечностей. Если подобные симптомы отмечаются после регистрации случая присасывания клеща, то первое, что нужно сделать, это обратиться в больницу за медицинской помощью. Чем раньше поставлен диагноз и назначено эффективное лечение, тем больше вероятность успеха в полном выздоровлении без перехода заболевания в хроническую форму и последующей инвалидности.

## Как удалить клеща

Лучше это сделать у врача в любом травматологическом пункте

**При самостоятельном удалении клеща соблюдайте следующие рекомендации:**

- Прочную нитку, как можно ближе к хоботку клеща завязывают в узел, клеща извлекают, подтягивая его вверх. Резкие движения недопустимы.
- захватить клеща пинцетом или обернутыми чистой марлей пальцами как можно ближе к его ротовому аппарату и держа строго перпендикулярно поверхности укуса повернуть тело клеща вокруг оси, извлечь его из кожных покровов;
- место укуса продезинфицировать любым пригодным для этих целей средством (70% спирт, 5% йод, одеколон);
- после извлечения клеща необходимо тщательно вымыть руки с мылом,
- если осталась черная точка (отрыв хоботка) обработать 5% йодом и оставить до естественной элиминации.

Не следует что-либо капать на клеща и ждать когда он сам отпадет.

Клещ не отпадет, а продолжит вводить в кровь возбудителей болезней.



## Неспецифическая профилактика



Отправляясь в лес или за город, выбирайте противоэнцефалитный костюм либо подходящую одежду светлых тонов:

куртку (рубашку) с длинными рукавами и манжетами, брюки, заправленные в носки; капюшон, плотно прилегающий к голове и защищающий шею.

Каждый человек, находясь в природном очаге клещевого энцефалита в сезон активности, должен периодически осматривать свою одежду и тело самостоятельно или при помощи других людей. Само- и взаимоосмотры для обнаружения клещей необходимо проводить каждые 15 – 20 минут.

Стоит избегать или минимизировать нахождение во влажных тенистых местах.



Для защиты от клещей используют отпугивающие средства – репелленты, которыми обрабатывают открытые участки тела и одежду. Перед использованием препаратов следует ознакомиться с инструкцией.

### Что делать с клещом?

Удалив клеща, сохраните его для исследования на зараженность, для чего поместите клеща в небольшой стеклянный флакон с плотной крышкой и положите туда ватку, слегка смоченную водой. Закройте флакон крышкой и храните его в холодильнике. Не позднее 3 дней сдайте клеща на исследование в ФБУЗ «Центр гигиены и эпидемиологии в Красноярском крае»

